

# friso n i j s

## Nieuwe woonark in Dronten

### Ook in dit nummer:

Natuurlijk materiaalgebruik bij quaTand

Grootste bouwboard Noord-Nederland onthuld

Camminghastins een multifunctionele ontmoetingsplek

Amsterdamse uitstraling voor supermarkt Almere Poort

Innovatieve uitvoering Berlagebrug verhelpt knelpunten

Houkesloot levert alles-in-één

**friso**  
bouwgroep

— — — — —  
december 2009

# voorwoord



Geachte relatie,

Als bouwer is het altijd fascinerend om naar het eindresultaat te kijken van een bouwproject. In dit Friso Nijs komt onder andere de bouw van de Woonark in Dronten aan bod. Het resultaat is een zeer origineel vormgegeven complex gebouw. Het verhaal achter de totstandkoming van het ontwerp is ook bijzonder. Op de plek waar nu de Woonark staat, was vroeger alleen maar water, de voormalige Zuiderzee. Hoe hoog de zee toen was, is nu af te lezen aan het woongebouw.

Waar water is, worden ook bruggen gebouwd. In de stad Groningen wordt gewerkt aan een nieuwe brug over het Eemskanaal. Omdat het verkeer in de binnenstad regelmatig opstopt, heeft de gemeente Groningen opdracht gegeven voor het Berlage-trace om dit probleem in de nabije toekomst op te lossen.

Ook in Groningen is in september de nieuwe vestiging van Friso aan de Osloweg officieel geopend door wethouder Frank de Vries van de gemeente Groningen.

Verder komt in dit nummer een aantal projecten aan bod die in bouwteam tot stand zijn gekomen. Dat is de realisatie van tandartsenpraktijk quaTand in Gieten en het multifunctioneel centrum (MFC) in de wijk Camminghaburen te Leeuwarden. We hebben ook nieuwe opdrachten weten te verwerven zoals de nieuwbouw van een GA-terminal op Schiphol en een onderwijsgebouw van de Internationale school in Almere. Hierover wordt u in een latere editie van het Friso Nijs geïnformeerd. Meer informatie over nieuwe en onderhanden projecten en andere wetenswaardigheden staan natuurlijk ook op onze website.

*Henk Dedden*

*Algemeen directeur Friso Bouwgroep*

Friso Nijs  
december 2009 - jaargang 9

Friso Nijs is het relatieblad van Friso Bouwgroep en verschijnt twee keer per jaar.

#### Redactie

Margreet van Dijk-Wierda  
Nelleke Wouters  
Salverda Communicatie

#### Beeldverantwoording

Plopsa Group  
HHNK Edam  
Gemeente Groningen  
Leo van Bommel  
Woonzorgcentra 't Gooregt  
Bun Projectontwikkeling  
Jort Spanjer Architecten  
quaTand Gieten  
Nelleke Wouters  
Friso Bouwgroep

#### Vormgeving, realisatie

Salverda Communicatie

#### Drukwerk

Dekker Drukkerijen

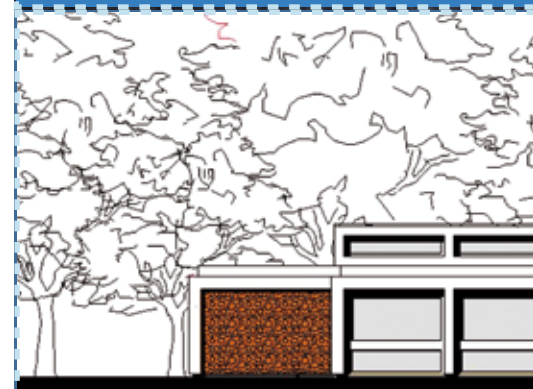
#### Redactieadres

Pieter Zeemanstraat 9  
Postbus 49  
8600 AA Sneek  
t. 0515-429 999  
e. info@frisobouwgroep.nl

#### Rechten

Niets uit deze uitgave mag worden overgenomen, vermenigvuldigd of gereproduceerd zonder schriftelijke toestemming van Friso Bouwgroep.

## Natuurlijk



## Duurzame huisvesting

Het Hoogheemraadschap Hollands Noorderkwartier (HHNK) krijgt een nieuw onderkomen in Heerhugowaard. Er is voor deze plaats gekozen, omdat het centraal ligt in het werkgebied van het Hoogheemraadschap. Nu werken de medewerkers van HHNK nog verspreid over meerdere locaties. Als de nieuwe huisvesting gereed is, vinden alle 500 medewerkers hier een nieuwe werkplek.



Behaaglijkheid voor de patiënt. Dat is wat de opdrachtgever wil in zijn nieuwe tandartsenpraktijk. Het gebouw moet aangenaam zijn en een behaaglijke plek voor de patiënt. En transparantie is een wens. "De overheid verwacht meer transparantie in de zorg, dat wil ik vertalen naar materialen", vertelt tandarts Haijo Siegers. Architect Jort Spanjer vertelt dat het materiaal niet anders kon zijn dan van glas. "Glas is transparant en het geeft de patiënt uitzicht op de prachtige, natuurlijke omgeving rondom de praktijk."

## materiaalgebruik bij quaTand in Gieten



Het ontwerp van de nieuwe tandartsenpraktijk bestaat als het ware uit drie ringen: in het midden is de rechthoekige sterilisatiekamer gelegen. Hier stroomt daglicht naar binnen door de dakramen onder het 'opgetilde' dakje. De tweede ring bestaat uit een röntgenkamer, een spreekkamer en vijf behandelkamers: drie links en twee rechts van de sterilisatiekamer. En in de buitenste ring zijn aan de voorkant de entree en wachtkamer, links en rechts de glazen gangen en aan de achterzijde het terras

en de personeelsruimte. "Het gebouw is zo ontworpen dat klanten en personeel elkaar nauwelijks tegenkomen in de gangen", vertelt Jort Spanjer.

### Veel kabels

De tandarts koos voor volledige nieuwbouw omdat een tandartsenpraktijk bouwen complex is. "Een tandartsenpraktijk is heel energie-intensief. Veel apparaten die we gebruiken hebben stroom, water en perslucht nodig en dus veel kabels en buizen. Het bestaande pand op deze plek verbouwen zou lastig en veel duurder zijn geweest. En dan nog blijft het behelpen. Dat pand wordt daarom gesloopt en de nieuwe praktijk wordt precies zoals we het willen."

### Behaaglijke sfeer

Om de behaaglijke sfeer in de nieuwe praktijk te realiseren, wordt vooral gebruik gemaakt van natuurlijke materialen en kleuren. Glas, hout, aluminium omlijstingen en bijzondere ruige bakstenen. Veel binnenwanden zijn

van melkglas, op de vloer liggen grote natuurlijk ogende tegels en de wachtkamer heeft een cederhouten plafond. Verder wordt het pand het hele jaar verwarmd en gekoeld met aardwarmte. "De omgeving werkt ook goed mee. De nieuwe praktijk is vanaf de straat nauwelijks te zien. Het ligt heel privé met veel bomen en is omringd door een oude muur. Er is totaal geen inijk. We hangen dan ook geen gordijnen voor de ramen", vertelt Siegers. "En hoe dichterbij de behandelkamers komt, hoe klinischer het interieur wordt. Dat medische in de behandelkamers moet je behouden", weet de tandarts. "Dat schept vertrouwen."

### Bouwteam

Over de samenwerking met het bouwteam, dat bestaat uit de architect, de tandarts en Friso Bouwgroep, zijn Siegers en Spanjer erg tevreden. Siegers: "Vooraf was het oogmerk om als een team samen te werken. En dat gebeurt ook. Heel geslaagd." Tandartsenpraktijk quaTand in Gieten wordt 15 december van dit jaar opgeleverd.

## voor het Waterschap in Noord-Holland

De wens van de opdrachtgever was een duurzaam kantoor met een open karakter neer te zetten. Hiervoor werd Rudy Uytenga Architectenbureau uit Amsterdam aangetrokken. In het ontwerp is veel glas verwerkt en er worden duurzame materialen en concrete duurzame oplossingen toegepast in de uitwerking van het ontwerp. Een waterberging komt onder het parkeerterrein, het water wordt gezuiverd door een heliofytenfilter en de klimaatbeheersing wordt uitgevoerd door een koude warmte opslag installatie (beton-

kernactivering). De inrichting van het kantoor zal voornamelijk bestaan uit natuurlijke materialen zoals natuursteen en houten wandbekleding.

Aannemingsmaatschappij Friso B.V. is inmiddels gestart met de bouw. Op 16 september werd de eerste (mijl)paal gevierd. Op de bouwlocatie werd de impressie van het nieuwe kantoor gepresenteerd aan de genodigden. Begin 2011 wordt de nieuwe huisvesting in gebruik genomen.

De burgemeester van Heerhugowaard Han ter Heegde en dijkgraaf Luc Kohsiek geven het startsein voor de nieuwbouw.



## Grootste bouwboard Noord-Nederland onthuld!

Op het Wilhelminaplein (beter bekend als Het Zaailand) is op 20 augustus het grootste bouwboard van Noord-Nederland onthuld. Het board is 40 meter breed en hier en daar 6 meter hoog. De bouwlocatie 'project Nieuw Zaailand' omvat de revitalisatie van het huidige winkelcentrum. Daarbij realiseert Bouwcombinatie Leeuwarden Centrum vof\* de vernieuwing en uitbreiding van de huidige ondergrondse parkeergarage en de nieuwbouw van appartementen, winkels en het Fries Museum. Om het centrum van Leeuwarden en het plangebied zo aantrekkelijk mogelijk te houden, hebben alle betrokkenen gekozen voor een opvallend bouwboard. Dit geeft het plein, ondanks de grote bouwput die daar nu achter schuilgaat, het nodige cachet. Meer informatie over de voortgang van de bouw is te vinden op [www.nieuwzaailand.nl](http://www.nieuwzaailand.nl). Via de webcambeelden op deze site kunt u de bouwwerkzaamheden volgen. |



\* Bouwcombinatie Leeuwarden Centrum is een samenwerkingsverband tussen Friso Bouwgroep, BAM Utiliteitsbouw en Koopmans Bouwgroep



## Opening woonzorgcentrum De Dilgt Haren

Na een bouwperiode van bijna drie jaar, is in Haren (Gr.) het nieuwe woonzorgcentrum De Dilgt geopend. Friso heeft voor opdrachtgever 't Gooregt een nieuw wooncomplex neergezet en het bestaande gebouw gerenoveerd. Ook de entree is geheel vernieuwd. Het nieuwe onderkomen biedt ruimte aan 300 senioren die allerlei vormen van zorg nodig hebben. Daarnaast

biedt De Dilgt dagverzorging en kunnen bewoners zelfstandig wonen in ruime appartementen. De sfeer van het centrum ademt huiselijkheid en gezelligheid uit, zodat de bewoners zich prima thuis voelen in hun nieuwe onderkomen. Met een spectaculaire openingsceremonie werd De Dilgt op 9 september officieel geopend in het bijzijn van de bewoners en hun familieleden, medewerkers, vrijwilligers en genodigden. 's Ochtends was er een feestelijk ontbijt in het restaurant van De Dilgt, waar ook burgemeester Boumans van Haren aanwezig was. Bovendien werden de bewoners 's middags verrast met een spetterend optreden van Willeke Alberti. |

## Uitbreiding Friesland Foods Domo te Borculo

Friesland Foods Domo ontwikkelt, produceert en verkoopt hoogwaardige ingrediënten op basis van wei en melk. Over de hele wereld worden deze ingrediënten geleverd aan voedings- en farmaceutische bedrijven. Eén van de productielocaties in Borculo kampte met ruimtegebrek. Schipper & Meijerink, sinds begin 2009 onderdeel van Friso Bouwgroep, is druk doende dit ruimtegebrek op te lossen. Zij breiden het Infant and Pharma Centre (IPC) uit en renoveren de bestaande ruimte. Een nieuwe moderne uitstraling zal het resultaat zijn. Gedurende deze uitbreiding kreeg Schipper & Meijerink de opdracht ook het coöperatiegebouw te renoveren. Inmiddels zijn deze werkzaamheden opgestart. Medio december 2009 wordt het werk opgeleverd. |





## Nieuwe bestemming voor Weeshuys Harlingen

Het voormalige Weeshuys te Harlingen stamt waarschijnlijk uit 1549. Dit is af te leiden uit een inscriptie boven het nog bestaande toegangspoortje. Het pand staat vlakbij de Zuiderhaven in het centrum van de stad en is op loopafstand van de veerbootterminal naar Vlieland en Terschelling. In vroegere tijden bood het pand onderdak aan wezen. Nu is het voormalige Weeshuys zodanig gerestaureerd en verbouwd tot 11 ruime en luxe stadsappartementen. Vooral aan de buitenkant zijn nog originele elementen te vinden zoals de poortdelen. De eeuwenoude toegangspoort is gerestaureerd. Om genoeg originele dakpannen te vinden, hebben de restaurateurs van Friso nogal wat moeite moeten doen, maar uiteindelijk is het gelukt. De appartementen zijn in de loop van 2009 opgeleverd en de eerste bewoners zijn er inmiddels al ingetrokken. |

## Bouw Plopsapark in Nederland van start



Plopsa gaf op 10 september in Dalen het officiële startsein voor de bouw van haar allereerste park in Nederland: Plopsa Indoor Coevorden. Voorafgaand aan deze festiviteit, was Hans Bourlon, mede-eigenaar van Studio 100, een dag eerder met een bijzondere fietsploeg vanuit Plopsa Indoor Hasselt (B) op de fiets gestapt naar Coevorden, een stevige rit van ca. 300 kilometer. Deze ploeg bestond uit Vlaamse tv-persoonlijkheden zoals Jean-Marie Pfaff en Louis Talpe (bekend als Toby uit de populaire kinderserie Mega Mindy). Eenmaal aangekomen op de bouwplaats, volgde de officiële inhuldiging.

Speciaal voor de inhuldiging van Plopsa Indoor Coevorden werd een Plopstandbeeld geplaatst. Studio 100 eigenaren Hans Bourlon en Gert Verhulst plaatsten aan de sokkel van het beeld een fraaie steen als herinnering aan de inhuldiging bouwwerken. Bij dit feestje waren natuurlijk ook diverse Studio-100 figuren aanwezig waaronder Kabouter Plop. Friso was alvast gestart met de bouw van het park. Een groot deel van de staalconstructie was inmiddels zichtbaar. In het voorjaar van 2010 gaat het nieuwe park open voor het publiek. |

## Filmopnamen bij Van der Valk in Almere

Stichting Arbouw maakte op zondag 16 augustus filmopnamen op de bouwplaats van Hotel van der Valk in Almere. De stichting is door werkgevers- en werknemersorganisaties opgericht om de arbeidsomstandigheden te verbeteren en het ziekteverzuim te verminderen. Binnen Arbouw nemen deel: Bouwend Nederland, Federatie van Ondernemersorganisaties in de Afbouw (FOA), FNV Bouw en CNV Hout en Bouw.

Stichting Arbouw nam twee jaar geleden het initiatief om het project Veiligheidsindicator te introduceren in Nederland. De Veiligheidsindicator is een checklist waarmee een bouwbedrijf periodiek de veiligheid (op de bouwplaats) meet. Werknemers worden zo geconfronteerd met hun eigen (on)veiligheid en kunnen direct en gericht maatregelen nemen. Aan het pilotproject heeft ook Friso meegedaan.

Arbouw gaat na deze proefperiode verder met het project onder de naam Veiligheidsindex Bouw. Om dit te promoten bij alle aangesloten bouwbedrijven in Nederland is een promotiefilm gemaakt. Deze film is opgenomen op onze bouwlocatie, de nieuwbouw van hotel Van der Valk in Almere. Op een lege bouwplaats werden verschillende opnames gemaakt. De film wordt momenteel nog gemonteerd en is op korte termijn klaar voor vertoning. |



In februari van dit jaar werd De Woonark in Dronten opgeleverd. Een bijzonder vormgegeven woon-servicecomplex, dat diverse gemakken en voorzieningen biedt aan mensen van 55 jaar en ouder.

# Seniorencomplex De Woonark thuishaven voor senioren





Op de begane grond zijn 21 niet-zelfstandige wooneenheden gerealiseerd voor twee zorginstellingen. Beide bieden opvang en dagbesteding aan hun cliënten. De bewoners beschikken elk over een kamer met eigen keuken, toilet, slaapkamer en buitendeur en er is een gezamenlijke huiskamer. Ook zijn er op de begane grond verschillende paramedici gevestigd zoals een fysiotherapeut, een huid- en oedeemtherapeut en een apotheek. En er is een denksportcentrum waar bewoners en omwonenden elkaar kunnen ontmoeten, gezellig koffie kunnen drinken en waar ondermeer de bridge-, sjoel-, dam- en klaverjasclub samenkomt. Op de verdiepingen zijn 84 zelfstandige seniorenappartementen, elk met een oppervlakte van ruim 90 m<sup>2</sup>. Heel ruim en geschikt voor mensen met bijvoorbeeld een rollator of rolstoel. Een WKO-installatie in combinatie met een warmtepomp zorgt voor een duurzame manier van verwarming en koeling van de woningen. Ook is in elke woning een warmte terugwin unit geïnstalleerd.

### Witte boot

Aan de voorkant ziet De Woonark eruit als een witte, houten boot die op azuurblauwe golven drijft. Toezichthouder Timo Smits van opdrachtgever Oost Flevoland Woondiensten (OFW): "Het gebouw heeft de vorm van een boot en we wilden gebruik maken van duurzame, onderhoudsarme materialen. Daarom is voor de gevels gekozen voor vezelcementgebonden platen met een houtnerf. De witte platen zijn nauwelijks te onderscheiden van echte houten planken. Toen Friso begon met de bouw hebben ze eerst proefstukken gemaakt om te zien wat het materiaal doet en of de gebogen constructie mogelijk was. Vervolgens hebben ze de platen horizontaal en schuin geplaatst om te kijken wat het beste resultaat was. Na deze test, kozen we voor een iets schuine bevestiging, volgens het oorspronkelijke plan." Aan de kant van de binnentuin is het gebouw recht met balkons en galerijen. Deze kant kijkt uit op de bestaande kerk 'de Ark'. De Woonark, die een U-vorm heeft, is als het ware om de kerk heen gebouwd.

### Ark van Noach

Voor het ontwerp van De Woonark heeft architect Rob Moritz van architectenbureau '19 het atelier' zich laten inspireren door de schepen die ooit de Zuiderzee boven het land van de polder bevoeren. Deze schepen voeren en drevén een aantal meters boven de huidige bodem. Daarom heeft het gebouw vanaf de eerste verdieping, op het vroegere waterniveau, de vorm van een houten schip. De architect heeft zijn idee, afgeleid van de Ark van Noach, verder tot uiting gebracht door op het hoofdgebouw twee torens te plaatsen in de vorm van een duivenstaart. Deze staan symbool voor de

twee vogels op de Ark van Noach. De vier nog te realiseren appartementsgebouwen stellen ook twee dierenpaartjes voor. Aan het interieur is niet veel te zien van de bootvormige buitenkant. Behalve op de hoek, waar aan de buitenkant de bolling te zien is. Die woningen hebben vensterbanken van een meter diep. Smits: "Houkesloot leverde de prefab gevelelementen. Die zijn er met een kraan in één keer ingezet."

### Regenboog

Aan de overkant van de straat staat het verzorgings- en verpleeghuis de Regenboog. Een gebouw uit 1986 dat niet meer voldeed aan de woonwensen van tegenwoordig. Op dit moment is Friso bezig met de verbouw van het zorgcentrum. De woningen worden ruimer gemaakt, per twee wooneenheden komt er een badkamer en toilet en ook hier wordt gebruik gemaakt van de koeling en verwarming van de WKO-installatie van De Woonark.

Een deel van de bewoners woont tijdens de verbouwing tijdelijk in De Woonark. Wanneer de verbouw van de Regenboog gereed is in juni 2010 gaan ze naar hun nieuwe stek. Tegen die tijd is er een overdekte loopbrug van circa 30 meter lang aangelegd van de Regenboog, over de straat heen, naar De Woonark. Door die brug kunnen de zorgverleners van de Regenboog ook zorg leveren aan bewoners van De Woonark.

### Oplevering in fasen

In februari 2009 werd de eerste fase van De Woonark opgeleverd. Van de begane grond was in eerste instantie alleen het casco opgeleverd. "Het was nog niet zeker welke instellingen zich gingen vestigen op de begane grond. We wilden flexibel zijn in de indeling. Daarom is het casco opgeleverd en zijn we verder gegaan met de verdiepingen", vertelt projectleider van OFW Peter Postma. "Medio 2009 is de gehele binnenafwerking, de installaties en de vloerverwarming geplaatst."

### Laatste puntjes

"Op dit moment zijn we bezig de laatste punten af te werken", vertelt Smits. "Er zijn wat aandachtspunten die moeten worden afgehandeld. Een aantal zonneschermen wordt beter afgesteld, het straatwerk moet iets worden opgehoogd en er moeten wat bouten worden vastgezet. In het algemeen zijn de bewoners heel tevreden." Het denksportcentrum is sinds 1 september open en zit vaak vol. Als straks de tuin is aangelegd, kunnen bewoners en omwonenden elkaar ook buiten ontmoeten. Door het brede aanbod van activiteiten en voorzieningen is De Woonark een plek waar je heel plezierig oud kunt worden. ■



Het multifunctioneel centrum (MFC) Camminghastins in de Leeuwarder wijk Camminghaburen is een ontmoetingsplek voor jong en oud. Het biedt onderdak aan een wijkvereniging, jongerencentrum, dagopvang voor ouderen, speltheek, kantoren en vergaderruimten. Er is een sociaal restaurant voor bewoners en omwonenden en er zijn veertien verblijven voor ouderen met dementie. Dirk Horjus, projectleider vanuit woningcorporatie en opdrachtgever WoonFriesland, werkte voor de realisatie van het multifunctionele centrum nauw samen met Friso Sneek.

## Camminghastins een multifunctionele ontmoetingsplek



In eerste instantie was Gemeente Leeuwarden opdrachtgever van MFC Camminghastins. Samen met zorgverlener Stichting Palet gaven zij invulling aan het project. Toen bleek dat de gemeente de financiering niet sluitend kreeg, heeft WoonFriesland op verzoek van de Gemeente het project overgenomen. "Het MFC past heel goed binnen onze visie over maatschappelijk bezit. Voor ons andere bezit in de wijk is het van belang dat het MFC er is", vertelt projectleider Dirk Horjus.

De onderkomens voor de wijkvereniging en het jongerencentrum bevinden zich op de begane grond en worden gehuurd door de gemeente. Het sociaal restaurant van Palet bevindt zich daar ook. Bewoners, maar ook wijkbewoners, kunnen hiervan gebruikmaken. Verder huurt Palet de eerste etage voor haar specifieke doelgroep, ouderen met dementie. Op de tweede etage zijn ten slotte de speltheek, kantoren en vergaderruimtes gerealiseerd. Deze worden gezamenlijk gehuurd door Palet en Gemeente.

### Volledige nieuwbouw

Toen WoonFriesland eigenaar en opdrachtgever werd, lag er al een programma van eisen en een ontwerp van het gebouw. Ook Friso zat als bouwteampartner al aan tafel. In het oorspronkelijke ontwerp zou een nieuw gebouw om het bestaande centrum heen worden gebouwd. Horjus: "Binnen WoonFriesland is toen aangetoond dat we voor een circa 5% extra investering een geheel nieuw centrum konden realiseren. Vervolgens is besloten het bestaande gebouw te slopen. Er was echter een probleem: er was al een bouwvergunning afgegeven. Alle procedures opnieuw doorlopen was geen optie, daarom is het ontwerp in hoofdlijnen gelijk gebleven. Een hele uitdaging die gezamenlijk met alle bouwteameden goed is opgepakt. Het grootste verschil binnen het gebouw is dat de vloeren nu op gelijke hoogte zijn. Met deze volledige nieuwbouw besparen we de komende vijftig jaar veel op onderhoud. Wanneer de originele plannen waren gehandhaafd, waren de kosten voor het onderhoud vele malen hoger uitgevallen."



### Lastig buigwerk

"Het meest bijzonder aan dit gebouw is dat het is gelukt om alle functies onder één dak te krijgen", vindt Horjus. "De ruimte is efficiënt benut. Verder golft het gebouw met de weg mee. De drie dimensionale IPE-staalliggers gaan van de ene 'poot' van het U-vormige gebouw over het dak naar de andere poot. Aan de voorkant, bij de ingangen, loopt aan beide uiteinden het stalen hekwerk voor de gevel langs tot aan de grond. Dat was een lastige klus qua buigwerk. Verder zijn de groene Trespa gevelplaten met print heel opvallend in het straatbeeld. Friso heeft alles gebouwd en gecoördineerd. Het verliep allemaal volgens planning. Lastig aan de realisatie van dit gebouw was, dat er zoveel partijen bij betrokken waren. Stichting Palet, Gemeente Leeuwarden, de mensen van de wijkvereniging en het jongerencentrum, de architect, wijzelf; iedereen wilde zijn zegje doen. Er is daardoor veel overleg geweest tussen alle partijen, niet altijd even bevorderlijk voor een efficiënte planning."

### Zonder verlichting

Medio juni 2009 is MFC Camminghastins opgeleverd. Zonder verlichting, vloerbedekking en interieurelementen zoals balies. "Dat wilden Palet, de wijkvereniging en het jongerencentrum zelf doen. Architect Siebren Baars, destijds werkzaam bij Grunstra Architecten in Bolsward, had wel een adviserende rol bij de kleurkeuze. Het is heel mooi geworden. In september is het MFC officieel geopend." |

## AMSTERDAMSE UITSTRALING VOOR SUPERMARKT ALMERE POORT



Volgens Luuk Westra, projectleider planontwikkeling Friso Bouwgroep, is het uniek dat voorzieningen als een school en supermarkt al vrij direct aanwezig zijn bij de start van een nieuw stadsdeel. En dat is ook zo. De bewoners van de 129 opgeleverde appartementen in de wijk Almere Poort kunnen, nadat zij hun nieuwe woning zijn ingetrokken, meteen boodschappen doen bij de Albert Heijn om de hoek. "Sommige stadsdelen zullen daar jaloers op zijn",

aldus Westra. Kenmerkend aan het supermarktgebouw is dat de buitenzijde lijkt op drie aparte grachtenpanden. "Ook de witte kaders om de ramen en de detailvariatie zijn heel herkenbaar. En de architect heeft extra aandacht besteed aan onder andere de verschillende dakhooftes, dakkapellen en erkers. Verder is het hoekpand erg dominant omdat het uit de rooilijn staat." Friso Almere nam de complete uitvoering van woonblok Brueghel voor haar rekening, inclusief de basisschool en supermarkt, de kopersbegeleiding en oplevering van de appartementen.

### Conform AH-formule

"Een belangrijk onderdeel van het programma van eisen was vooral de hoogte van het pand en de supermarktitstraling", vertelt Frank van den Doel van Bun Projectontwikkeling. Bun Projectontwikkeling ontwikkelde het project gezamenlijk met Friso Almere. Opdrachtgever van de bouw van de supermarkt is Bun Vastgoed. De supermarkttak van dit bedrijf exploiteert de supermarkt als AH franchise. "De supermarkt heeft een oppervlakte van circa 1.100 m<sup>2</sup> winkelvloeroppervlak en wordt conform de nieuwe AH-formule ingericht", legt Van den Doel uit. "AH heeft het liefst zo rechthoekig mogelijke supermarkten en zo min mogelijk kolommen. Dit is bepalend voor de uitstraling van de winkels." Om

In de wijk Europakwartier van het nieuwe stadsdeel Almere Poort in Almere zijn op 7 september een supermarkt, winkels en appartementen opgeleverd. Het woonblok draagt de naam Brueghel, is onderdeel van het project Hollandse Meesters en heeft een typisch Amsterdamse uitstraling. Ook de supermarkt. Deze ligt verscholen achter de gevels van drie Amsterdamse grachtenpanden.

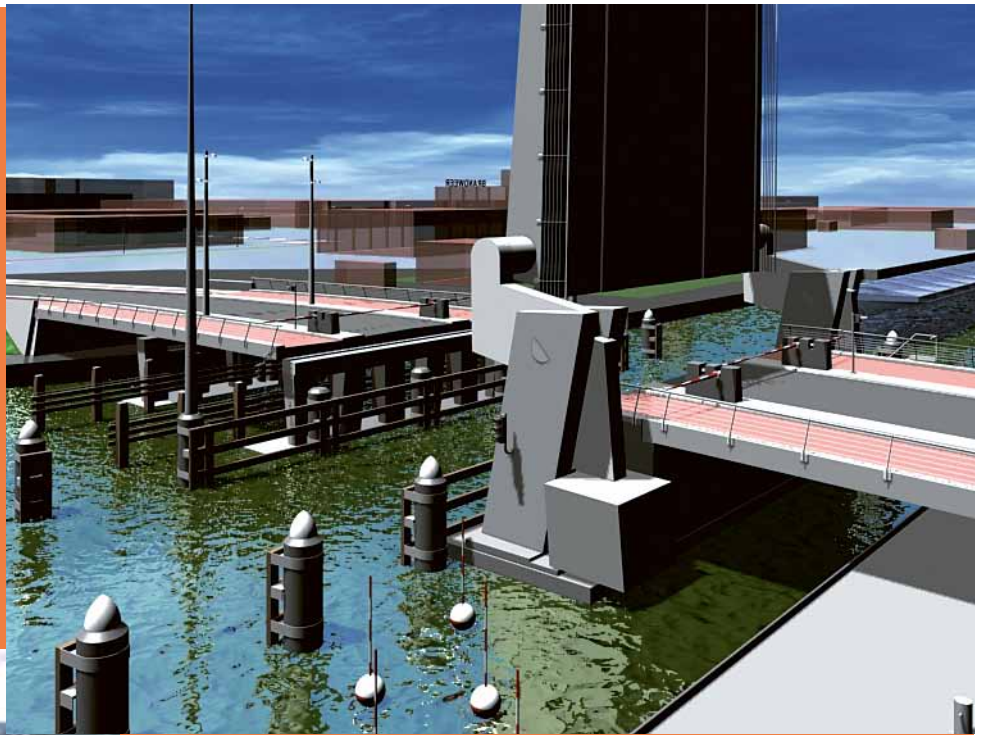


de authentieke uitstraling te krijgen, is gebruik gemaakt van baksteen, houten kozijnen, zinken regenpijpen en geglazuurde dakpannen.

### Toestemming parkeerkelder

Voordat met de bouw kon worden begonnen, hadden Bun en Friso toestemming nodig van Prorail. Van den Doel: "Omdat het pand naast het spoor is gelegen, moest Prorail ons toestemming geven om een parkeerkelder te mogen bouwen onder de supermarktruimte. We moesten hiervoor bemalen, waardoor zettingen in het spoor konden ontstaan. Door meerdere berekeningen te maken en gesprekken met de instanties kregen we goedkeuring. Tijdens de bemalingwerkzaamheden moesten we de zettingen van het spoor in de gaten houden." "Het tijdsplan waarin dit moest gebeuren was beperkt omdat er meer bemalingwerkzaamheden van collega-bouwers in de buurt op stapel stonden", vult Westra aan. "Al deze bemalingwerkzaamheden mochten niet gelijktijdig worden uitgevoerd. Uiteindelijk is alles prima binnen de planning gelukt. De bewoners van Almere Poort kunnen genieten van een prachtige, complete woonomgeving met typisch Amsterdamse uitstraling." ■

## Innovatieve uitvoering Berlagebrug verhelpt knelpunten



In december 2010 is de stad Groningen een brug rijker. Ter hoogte van de Zaagmuldersweg en de IKEA, bouwt aannemer J.J. de Vries in opdracht van de gemeente Groningen een flinke ophaalbrug over het Eemskanaal. Het werk wordt in combinatie met wegebouwer Dura Vermeer en machinefabriek Emmen uitgevoerd. Voordat de bouw van start ging, wijzigde de aannemer in overleg met de gemeente een aantal zaken in het bestekontwerp. Zo zorgden ze voor een innovatieve oplossing voor een aantal knelpunten in de uitvoering.

In het Berlage-trace komt een ophaalbrug van 75 meter lang en 17 meter breed. De brug biedt ruimte aan twee rijbanen met aan iedere kant een fiets- en een voetpad. Onder de brug zijn twee doorvaarten. Eén voor schepen met een doorvaarthoogte tot 3.80 meter, waarvoor de brug niet open hoeft. En een doorvaart ten behoeve van de staande mastroute met een doorvaartbreedte van 12 meter. De Berlagebrug is een zogenaamde evenwichtsbrug. Dit houdt in dat aan beide zijden van de brug, aan een zichtbaar scharnierpunt, een contragewicht hangt. Wanneer de brug door middel van hydraulische cilinders open gaat, gaan deze contragewichten naast de brug naar beneden.

### Pijlervoeten

De brug steunt in het water op 108 betonnen palen van 30 meter lengte. Projectleider Bernard van Noordenburg van J.J. de Vries: "De ontwerper heeft uit esthetisch oogpunt de brug zo ontworpen, dat mensen vanuit hun boot niet onder de pijlervoeten tegen de betonnen palen kunnen kijken. Daarom is de onderzijde van de pijlervoeten, de rechthoekige betonblokken die de krachten uit de bovenbouw via de kolommen verdelen over de palen, ruim onder water gepositioneerd."

Deze pijlervoeten liggen dus half onder en half boven water. Het bestekontwerp gaf prefab betonbakken aan met een afmeting van circa 3 x 3 meter. In het deel dat onder water komt, zou rondom ter afdichting onderwaterbeton komen.

Het ontwerp was goed, maar J.J. de Vries had geen goed gevoel over de wijze van uitvoering van de gekozen constructie. Er was twijfel of de uitvoering op deze wijze wel haalbaar zou zijn. Na intern overleg binnen het projectteam van J.J. de Vries was de oplossing gevonden. Het onderwaterbeton dat in de bakken zou komen, werd vervangen door betonnen stempelbalken van 60 x 30 centimeter. Deze worden tijdelijk opgehangen aan de palen.

Vervolgens worden rondom de pijlervoeten aan de stempelbalken prefab betonnen wandjes, 'schorten', gemonteerd en tussen de stempelbalken de bekisting gemaakt. Hierna kan het constructieve beton op de bekisting en de stempelbalken en tussen de schorten worden uitgevoerd. "Door slimme dingen te bedenken, ondervangen we alle onzekerheden in de uitvoering. We hebben hiermee hetzelfde eindresultaat bereikt met minder kosten. Vooral omdat de montagewerkzaamheden nu boven water plaatsvinden en daardoor eenvoudiger uit te voeren zijn", vertelt de projectleider.

### Eind 2010 Berlage-trace in gebruik

In week 42 zijn de eerste palen meters diep de grond in geheid en wordt begonnen met de betonnen landpijler. In juni 2010 komt de stalen brug erop, die is gemaakt door Machinefabriek Emmen. Eind 2010 kan naar verwachting de nieuwe brug in het Berlage-trace in gebruik worden genomen. Hierdoor zal het verkeer in het centrum van de stad Groningen worden ontlast en wordt voor een betere doorstroming gezorgd. ■

# Houkesloot levert alles-in-één

Eén van de stokpaardjes van Houkesloot Toelevering is het alles-in-één-concept. Hierin worden kozijnen, inclusief beglazing, met aflakverfsysteem geïntegreerd in prefab houten of betonnen spouwbladen. De werkzaamheden vinden plaats in de fabrieken van Houkesloot in Sneek en Leeuwarden. Vervolgens wordt het gehele pakket verpakt en vervoerd naar de bouwplaats. Daar kan het in één keer worden geplaatst.

“Onze slogan is niet voor niets ‘Houkesloot heeft vertrouwen in prefab bouwen’”, vertelt Gerard Menger van Houkesloot. Het levert zoveel voordelen op om gebruik te maken van kant-en-klare elementen. Er is bijvoorbeeld minder schade aan de elementen en kozijnen omdat al het werk vooraf wordt gedaan. Het heeft amper te lijden door een betere bescherming op de bouwplaats. Verder hoeven bouwers niet meer te wachten tot de buitenkant waterdicht is. Binnen en buiten kan tegelijkertijd worden gewerkt. Dit scheelt veel tijd en geld. Een ander voordeel is onze ‘Just in time methode’. Dit houdt in dat we de elementen vooraf maken. Op detailniveau werken we het hele project uit zodat het precies past. De aannemer kan de elementen afroepen en we leveren ze op het moment dat het nodig is. Hierdoor heeft de aannemer veel minder materiaal op de bouw staan.”

## Kant-en-klaar leveren

Bouwbedrijf Van der Gragt uit Assendelft werkt al ruim 15 jaar met het alles-in-één concept van Houkesloot. Ton van der Laan van Bouwbedrijf Van der Gragt: “Sinds 1993 nemen wij het alles-in-1 concept af van Houkesloot. Het begon met beglaasde, afgelakte en in folie verpakte hardhouten kozijnen opgenomen in skeletbouw wanden.

Dit was voor een woningproject met 232 woningen. Daarna namen we vaker elementen van hen af. Voor een recente project, voor 60 nieuwbouwwoningen in de wijk Saendelt in Assendelft, leveren zij weer alles kant-en-klaar.”

Doordat gebruik wordt gemaakt van het alles-in-één concept kunnen bedrijven als Van der Gragt de bouw betaalbaar houden en de woningen voor gunstige prijzen verkopen. Van der Laan: “De kwaliteit van het product is heel goed. En door deze manier van bouwen ben je niet afhankelijk van het weer. De elementen zijn al voorzien van beglazing en lak en kunnen zo geplaatst worden. Het bouwproces verloopt hierdoor veel sneller en soepeler.”

## Gedetailleerd bouwontwerp

“Het grote verschil ten opzichte van de traditionele manier van bouwen is, dat je als aannemer/bouwer een heel gedetailleerd bouwontwerp gaat maken”, legt Gerard Menger uit. “We laten niets ongecontroleerd. Elk detail is door ons bekeken. In de fabriek assembleren we de onderdelen tot één geheel, we lakken de kozijnen af en doen er folie omheen. Door deze secure werkwijze worden er veel minder fouten gemaakt. De elementen staan klaar om in één keer geplaatst te worden. Echt maatwerk dus.”

## Friso opent haar deuren in Groningen stad

Aannemingsmaatschappij Friso heeft een nieuwe vestiging geopend aan de Osloweg 125 te Groningen. De medewerkers hadden al eerder het pand betrokken, maar de officiële opening vond plaats op 4 september 2009. De openingshandeling werd verricht door wethouder Frank de Vries van de gemeente Groningen. De Vries is nauw betrokken bij diverse projecten in de stad. Onder andere de revitalisatie van winkelcentrum Lewenborg, een project waarmee Friso op dit moment druk bezig is. Ook Pim de Bruijne, gedeputeerde van de provincie Groningen, en Elco Brinkman, voorzitter van brancheorganisatie Bouwend Nederland, waren als gastspreker aanwezig. Het laatste woord was aan Henk Dedden, algemeen directeur van Friso Bouwgroep. Dedden legde uit dat de vestiging in Groningen een goede uitvalsbasis is voor de uitvoering van de projecten in de regio en de contacten met de opdrachtgevers.

De opdracht om meer dan 600 recreatiebungalows en een centrumgebouw te realiseren voor resort Hof van Saksen te Rolde, zette de groei van het aantal projecten in de noordelijke regio in 2004 in gang. Vanaf dat moment zijn de bouwopdrachten alleen maar toegenomen in zowel de provincie Groningen als Drenthe.



Wethouder van Groningen Frank de Vries

Ook voor de komende vijf jaren staat er in het centrum van de stad Groningen nog het nodige te gebeuren aan bouwactiviteiten. Dit geldt eveneens voor Eemshaven. Daar is Friso op dit moment bezig met de realisatie van een 380 kV-station in opdracht van TenneT, netbeheerder van het landelijk elektriciteitsnetwerk. ■

**Aannemingsmaatschappij Friso B.V.**

Pieter Zeemanstraat 9  
Postbus 49  
8600 AA Sneek  
t 0515 - 42 99 99  
f 0515 - 42 99 90

**Frisoplan B.V.**

Pieter Zeemanstraat 9  
Postbus 19  
8600 AA Sneek  
t 0515 - 43 66 66  
f 0515 - 43 66 67

**Friso Metselwerken B.V.**

Pieter Zeemanstraat 9  
Postbus 49  
8600 AA Sneek  
t 0515 - 42 99 72  
f 0515 - 42 99 73

**Aannemingsbedrijf J.J. de Vries B.V.**

Pieter Zeemanstraat 9  
Postbus 2030  
8600 CA Sneek  
t 0515 - 43 66 70  
f 0515 - 43 66 80

**Houkesloot Toelevering B.V.**

Tingjetersstraat 8  
Postbus 296  
8600 AG Sneek  
t 0515 - 23 80 20  
f 0515 - 43 49 76

**Timmerfabriek Houkesloot B.V.**

Tingjetersstraat 8  
Postbus 296  
8600 AG Sneek  
t 0515 - 23 80 20  
f 0515 - 43 49 76

**Houkesloot Prefab B.V.**

Newtonweg 2  
Postbus 83  
8900 AB Leeuwarden  
t 0515 - 23 80 20  
f 058 - 234 36 76

**Friso Prefab Woningbouw B.V.**

Pieter Zeemanstraat 9  
Postbus 49  
8600 AA Sneek  
t 0515 - 42 99 79  
f 0515 - 42 99 70

**Vestigingen****Leeuwarden**

Siriusweg 3  
Postbus 7522  
8903 JM Leeuwarden  
t 058 - 267 43 00  
f 058 - 267 32 10

**Heerenveen**

Nikkelweg 1  
Postbus 32  
8440 AA Heerenveen  
t 0513 - 68 92 00  
f 0513 - 64 68 05

**Groningen**

Osloweg 125  
Postbus 5274  
9700 GG Groningen  
t 050 - 544 52 00  
f 050 - 544 52 09

**Aannemingsmaatschappij Friso Balk B.V.**

Meerweg 24  
Postbus 7  
8560 AA Balk  
t 0514 - 60 30 41  
f 0514 - 60 25 73

**De Lang Bouw B.V.**

James Wattstraat 24  
Postbus 1560  
8901 BW Leeuwarden  
t 058 - 212 14 93  
f 058 - 212 76 74

**Aannemingsmaatschappij Friso Almere B.V.**

Palmpolstraat 23  
Postbus 50030  
1305 AA Almere  
t 036 - 523 08 00  
f 036 - 534 91 68

**Aannemersbedrijf Schipper & Meijerink B.V.**

G.L. Rutgersweg 1  
Postbus 22  
7160 AA Neede  
t 0545 - 29 18 42  
f 0545 - 29 34 69

**Friso Service & Onderhoud**

Pieter Zeemanstraat 9  
Postbus 49  
8600 AA Sneek  
t 0515 - 42 99 66  
f 0515 - 42 99 60

**friso**  
bouwgroep

Friso Bouwgroep B.V.  
Pieter Zeemanstraat 9  
Postbus 49  
8600 AA Sneek  
t 0515 - 42 99 99  
f 0515 - 42 99 90

[www.frisobouwgroep.nl](http://www.frisobouwgroep.nl)

